

3.1 氣候變遷因應

由於極端氣候影響，全球各地陸續發生急遽的自然災害，使氣候危機成為企業永續經營的一大風險。在這樣的背景下，三商投控深刻了解實踐「低碳永續經營」的重要性及迫切性，因此我們將「氣候變遷因應策略」列為重大主題，積極回應環境衝擊議題。

本公司設有內部氣候治理單位，並採用「TCFD 氣候相關財務揭露」框架：治理、策略、風險管理、指標和目標來進行氣候風險與機會分析、目標設定與行動計畫執行，將氣候變遷帶來的危機與轉機納入經營策略中，深化氣候治理。並遵循臺灣證券交易所《上市公司編製與申報永續報告書作業辦法》第 4-1 條第一項之要求揭露附表二上市公司氣候相關資訊。

本報告書氣候變遷內容以三商投控與主要零售業子公司——三商行、三商餐飲、三商家購之氣候相關財務內容進行揭露，三商美邦人壽人壽的氣候變遷內容請參閱其永續報告書。

氣候變遷治理

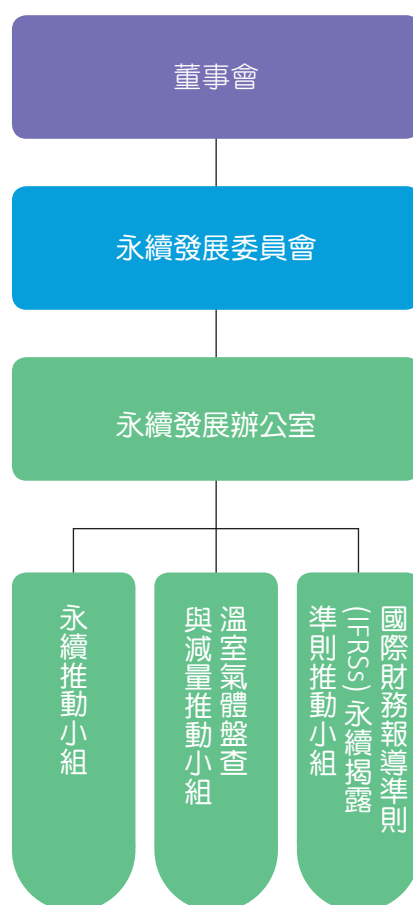
董事會

三商投控董事會為企業風險管理之最高決策單位，其下成立了永續發展委員會（ESG 委員會），董事會負責監督與氣候相關之風險和機會之改善與推動成效，並對氣候變遷風險之管理負有最終責任。



ESG 委員會

永續發展委員會為氣候變遷風險管理單位，轄下的「溫室氣體盤查與減量推動小組」負責國內外氣候政策趨勢蒐集、擬定氣候管理目標與策略並推動執行，以遵循法令、落實風險管理並創造綠色循環經濟為目標，小組成員依委員會決議與本公司及子公司相關人員溝通、督導日常事務的推展，並每季於董事會報告溫室氣體盤查進度與狀況。





氣候變遷策略



氣候相關風險與財務影響

風險類型	影響類別	影響財務之情境描述
轉型風險	政策和法規	<ul style="list-style-type: none"> 政府機關未來將針對企業開徵碳費，導致營運成本增加。 依循《氣候變遷因應法》及《永續發展路徑圖》，本公司自 2023 年起應每年進行溫室氣體盤查與第三方查證，將增加相關行政費用支出。 全球國家對於氣候政策越趨嚴格，預期未來本公司將面臨更多氣候法規規範，若未能及時因應，可能導致違規受罰及企業聲譽下降等風險。
	技術	<ul style="list-style-type: none"> 企業為轉型綠色經濟，需進行節能設備汰舊換新、設備維護、轉型人才培育等，導致營運成本上升之風險。 近年為達到循環經濟及永續商業模式，投資藥廠在製品純化代工技術，若因定位或投資標的錯誤或遭遇技術瓶頸，可能造成投資虧損。
	市場	<ul style="list-style-type: none"> 極端的氣候變遷長期可能造成消費者行為改變，若未即時進行營運轉型，可能導致被市場淘汰，營業收入下降的風險。 轉型永續產品商業模式過程中，如採購友善環境的原物料或食材，易受市場價格影響其競爭力，造成營業成本增加、影響獲利。
	名譽	<ul style="list-style-type: none"> 因全民永續意識抬昇，利害關係人（顧客 / 股東 / 公益團體 / 媒體 / 社區鄰里）對於產品或服務可能產生負面的意見與訊息，進而影響本公司名譽。
實體風險	立即性	<ul style="list-style-type: none"> 極端氣候事件可能發生短時間強降雨，導致門市設備與產值減損、設備維修導致營運成本增加、原物料供應中斷，同時造成門市營運暫停，營業收入減少等風險。
	長期性	<ul style="list-style-type: none"> 全球平均氣溫上升，將使門市空調與製冷設備之用電成本增加。 氣候變遷可能導致食品原物料之生產週期與品質改變，導致市場供應不穩定，採購成本上升的風險。

氣候相關機會與財務影響

機會類型	影響類別	影響財務之情境描述
機會	資源效率	<ul style="list-style-type: none"> 預先進行企業能源管理、節能減碳計畫，逐步降低溫室氣體排放量（如：建置能源管理系統、節能行動計畫、逐步汰換耗能設備、提高資源廢棄物回收率），以降低未來碳費徵收對公司造成的財務衝擊。 落實日常自動檢查作業，例如：門市建築物檢查、用電安全檢查、設備定期維修和保養，確保設備運作效能，可降低緊急危害及維修成本。 零售業子公司改良高效率的運輸方式與配銷流程、提高在地採購比例、推行自動化作業、轉向高能資源利用效率的建築或硬體設備。
	能源來源	<ul style="list-style-type: none"> 帶領三商各企業逐步採購或開發使用綠電。
	產品 / 服務	<ul style="list-style-type: none"> 未來將逐步評估將企業產品 / 服務導入「碳足跡」標籤，提升消費者認同，進一步帶動營業收入。 餐飲業與民生用品零售業支持在地小農，增加正面形象，促進需求增加。
	市場	<ul style="list-style-type: none"> 近年消費者環保意識提升導致消費習慣改變，即早開發永續產品並多元化經營，才可即時回應消費者期望，維持並增加營業收入。 積極投資具永續性的投資標的、發展循環經濟，達到永續目標。
	韌性	<ul style="list-style-type: none"> 推動公司節能減碳及溫室氣體減量策略、開發低碳產品與服務創新、發展循環經濟、建立新市場夥伴或產學合作關係，發展長期節能措施，以達成碳中和及碳權累積。 建立專責單位配合政府部門政策、開發碳排放減量抵換等合作機會，並隨時追蹤法規趨勢，避免任何違法導致懲處的風險。 建立重大事件通報機制與後勤人力支援，進行自然災害風險評估，並建立緊急應變計畫及災害恢復計畫，確保在氣候災害後能及時恢復業務運作。



氣候變遷風險管理

• 導入 TCFD

三商投控依據 TCFD 框架揭露四大核心要素「治理、策略、風險管理、指標與目標」與「氣候相關風險、機會和財務影響評估架構」制定氣候風險管理流程，鑑別氣候風險與機會並制定節能減碳目標，並定期於永續發展委員會上報告，由高階主管確認相關政策後執行。

氣候風險管理流程

1

公司各部門依據自身業務範圍，辨識可能對營運有重大衝擊之氣候風險及機會。

2

公司各部門根據所辨識到的重大氣候風險及機會進行營運與財務衝擊評估，並提出因應策略及目標。

3

永續發展委員會負責彙整與確認各事業部門營運、財務、策略及法規符合性，並依風險管理辦法與各部門溝通及監督各部門執行狀況，定期呈報董事會，並揭露於永續報告書中。

三商美邦人壽 TCFD

為提升氣候相關財務揭露（TCFD）的完整性與代表性，三商美邦人壽人壽不僅占集團整體營收的 80% 以上，還已建構較為完善的氣候風險管理機制及溫室氣體管理基礎。因此，本報告中有關氣候治理架構、風險與機會評估、應對策略以及相關指標目標等揭露內容，均以三商美邦人壽實際推動成果為主體進行說明，作為集團氣候治理實踐的代表範本。

• 氣候變遷風險辨識與管理

依據「保險業氣候相關風險財務揭露指引」、「保險業風險管理實務守則」、「保險業內部控制三道防線實務守則」及三商美邦人壽人壽「風險管理政策」，訂定「氣候變遷風險管理辦法」，以建立氣候變遷風險管理與機會機制，並採用 TCFD 公布之氣候相關財務揭露建議書 (Recommendations of the Task Force on Climate-related Financial Disclosures) 框架：治理、策略、風險管理、指標與目標四大核心要素揭露氣候相關資訊。

• 治理

董事會對氣候相關風險與機會監督

三商美邦人壽人壽建立了完善的氣候治理架構，透過董事會、風險管理委員會及三道防線相關部門進行職責分工，確保氣候變遷風險管理的實施。董事會作為最高決策單位，負責監督氣候風險管理，鑑別機會並核准相關管理辦法。風險管理委員會則負責擬定氣候風險管理政策，評估執行情況，並向董事會報告。風險管理部與首長辦公室負責推動日常監控、衡量及評估工作，每年向風險管理委員會報告管理成果。



管理階層對氣候相關風險與機會的管理

三商美邦人壽人壽將氣候風險納入風管政策並制定「氣候變遷風險管理辦法」，供第一道防線執行氣候風險管理流程，如辨別氣候風險與機會對其業務範圍內之影響，佐以量化情境分析；並確保其執行結果與公司 ESG 目標一致，以引導相關部室進行氣候變遷風險管理。每年亦將管理成果向風險管理委員會呈報。

• 策略

根據「保險業氣候相關風險財務揭露指引」要求，保險業應訂定氣候相關風險依重大性排序之判斷指標，並依重大性標準將氣候相關風險排列優先順序。本公司採「整體風險排序」及「個別風險排序」兩種方法辨識重大性。

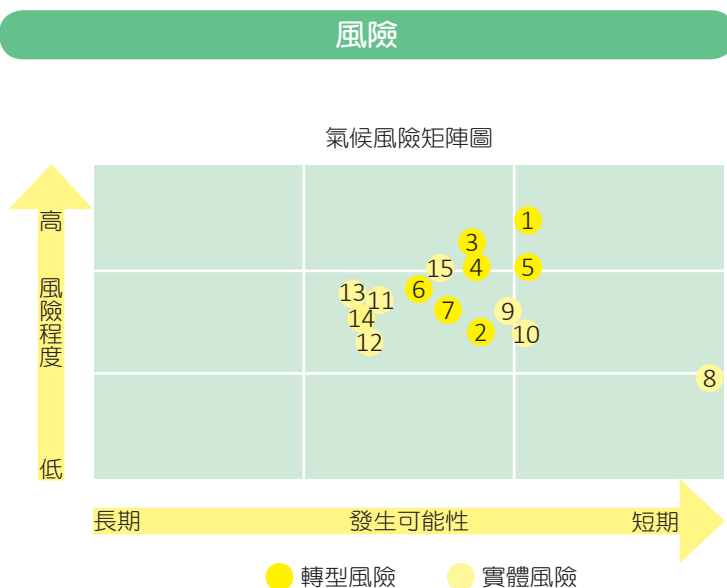
「整體風險排序」：

由 TCFD 小組透過問卷方式按影響程度及發生可能性進行內部調查，藉此進行重大性排序，以做為優先將資源投入重大風險 / 機會之參考。

「個別風險排序」：

針對「氣候轉型風險」，以 Moody's 所產之產業氣候風險等級報告作為重大性標準，並排序各產業有價證券投資標的之風險高低；針對「氣候實體風險」，以「淹水風險係數、樓層與屋齡」等因子作為重大性標準，並排序投資性不動產、房貸業務擔保品及營運據點之所在地區之風險高低。完成氣候風險重大性排序後，亦進一步執行氣候變遷情境分析。

• 短中長期風險與機會辨識



風險	
投資面	風險 1 因應氣候法規成本影響投資對象獲利 *
	風險 3 投資對象受低碳轉型威脅 *
	風險 5 投資高氣候敏感產業風險增加 *
	風險 4 投消費者偏好改變影響投資對象
	風險 6 高氣候風險產業名譽受損不利公司投資
	風險 8 因氣候災害造成投資性不動產或不動產擔保品減損 (立即性)
自身營運面	風險 12 因氣候災害造成投資性不動產或不動產擔保品減損 (長期性)
	風險 9 極端氣候造成營運中斷 (立即性)
	風險 7 未積極節能減碳影響公司形象
	風險 2 因應氣候法規成本增加
	風險 10 氣候災害致營運據點受損 (立即性)
保險業務面	風險 13 極端氣候造成營運中斷 (長期性)
	風險 14 氣候災害致營運據點受損 (長期性)
	風險 11 受氣候因素導致理賠上升 (立即性)
	風險 15 受氣候因素導致理賠上升 (長期性)



重大氣候風險與機會總覽

由第一道防線相關權責部室辨別氣候風險與機會對其業務範圍內之影響程度及潛在財務影響，並依據氣候風險與機會指標盤點前一年度風險曝險情形，交由風險管理部彙總後完成「氣候風險與機會彙整表」

三商美邦人壽人壽依據 TCFD 風險分類進行風險衡量及回應，並考量情境資料可取得性，針對投融资活動及營運活動，分別進行氣候轉型風險及氣候實體風險量化情境分析；其餘業務活動則採用質化方式進行風險描述。

A. 投融资活動－氣候轉型風險評估

i. 有價證券轉型風險情境分析

(a) 情境分析範疇與設定

本公司區分股權與債券投資部位，依據 NGFS 「Net Zero 2050」與「Delay Transition」情境，考量碳排與溫度路徑，分析碳費導致之額外成本對投資的財務衝擊，以強化因應氣候風險之能力；碳價資料採用 NGFS Phase 5 REMIND MAgPIE 模型。設定情境如下：

- NGFS 之「Net Zero 2050」情境：在全球有序導入氣候轉型政策，將全球暖化升溫限制在 1.5°C，以達到 2050 年淨零排放之路徑。
- NGFS 之「Delay Transition」情境：假設全球延遲至 2030 才開始導入氣候轉型政策，但仍須達到 2050 年淨零排放之路徑。

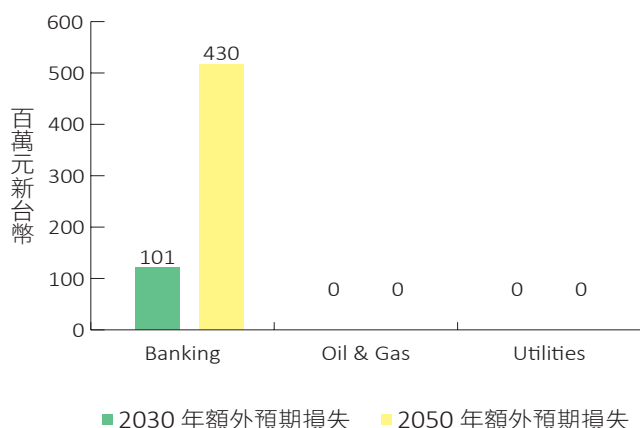
(b) 情境分析之執行方法與結果

(1) 股權投資部位

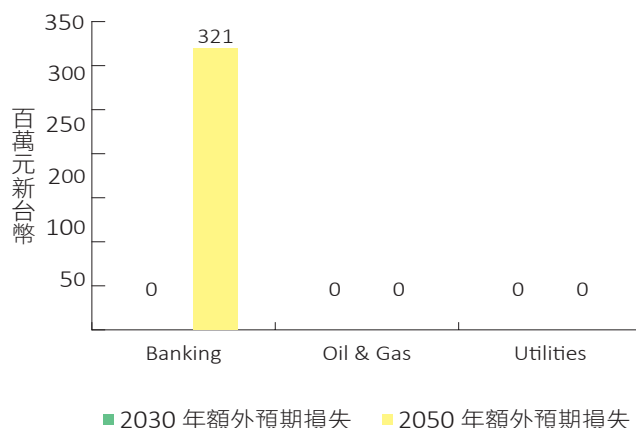
三商美邦人壽人壽針對高氣候風險產業股權投資，採用 P/B 估值模型進行轉型風險情境分析。依據 IEA 碳排成長率與 SBT 減量路徑推估超額碳排，並以 NGFS 碳價預測碳費成本，評估對淨值的影響與潛在損失。2024 年底，三大高風險產業總暴險金額為 689 百萬元。「Net Zero 2050」情境下，預期損失自 2030 年 101 百萬元增至 2050 年 493 百萬元；「Delay Transition」情境下，2050 年損失為 496 百萬元。銀行業於淨零情境中影響尤為顯著。



Net Zero 2050 權益部位轉型風險情境分析結果



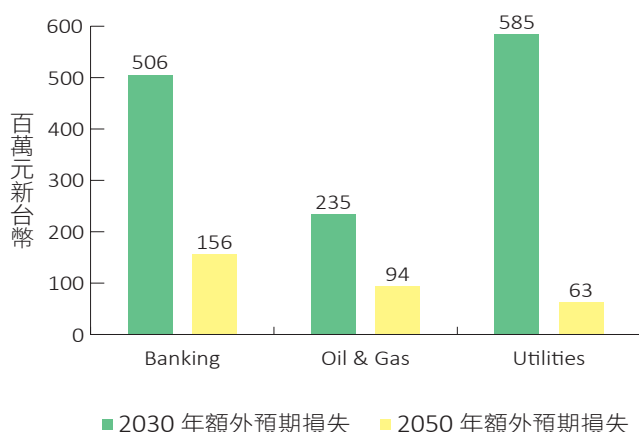
Delay Transition 權益部位轉型風險情境分析結果



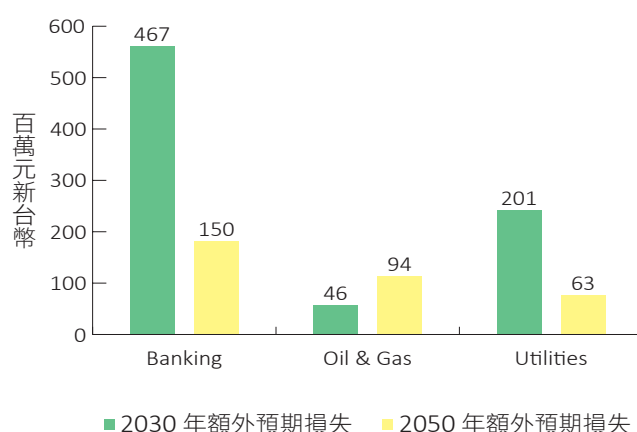
(2) 債券投資部位

三商美邦人壽人壽針對高氣候風險產業債權投資，採用預期信用損失模型（Credit-Metrics）進行轉型風險情境分析。依據 IEA 碳排成長率與 SBT 減量比率推估超額碳排，結合 NGFS 碳價與債券到期日，計算碳費對投資公司的財務影響，並反映於 PD 變動以評估信用損失。2024 年底，三大高風險產業債權總暴險金額為 517,162 百萬元。「Net Zero 2050」情境下，2030 年預期損失為 1,326 百萬元，2050 年降至 314 百萬元；「Delay Transition」情境下，2030 年為 714 百萬元，2050 年為 307 百萬元。

Net Zero 2050 債券部位轉型風險情境分析結果



Delay Transition 債券部位轉型風險情境分析結果



ii. 有價證券轉型風險回應

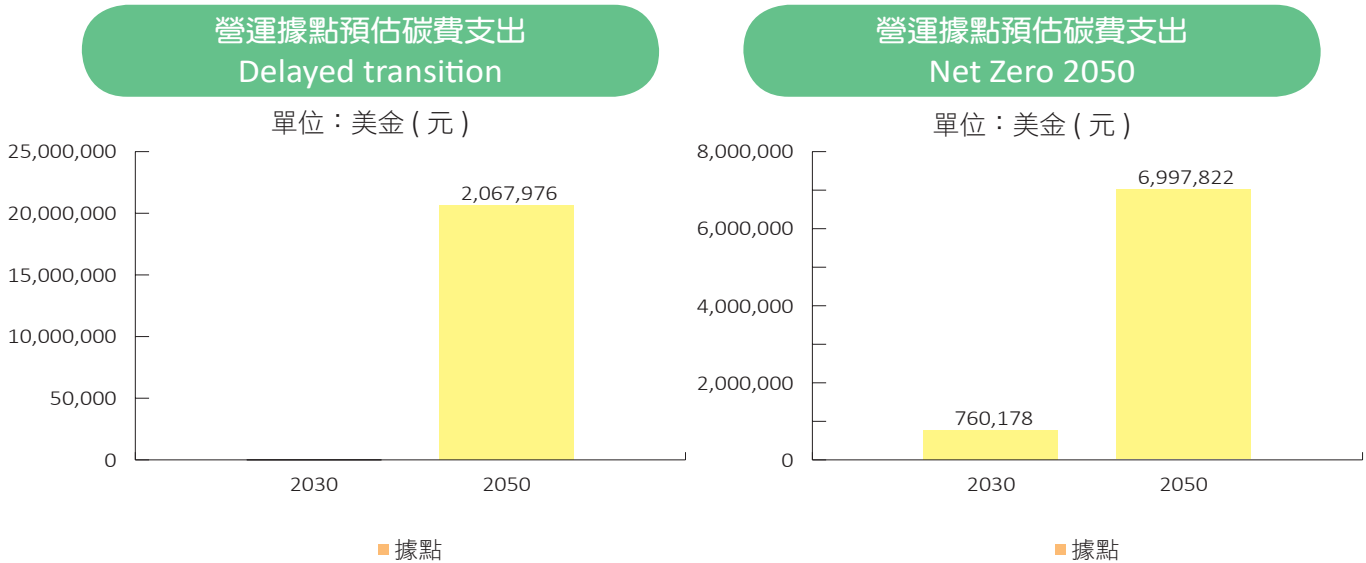
投資部門參考 SBT 倡議進行議合法評估後制定減碳目標，並據此擬定管理措施；投資後定期追蹤標的之溫室氣體排放與 ESG 評級，必要時採取氣候議合行動，鼓勵其推動低碳轉型，以促進永續發展。



B. 營運活動－氣候轉型風險評估

i. 營運活動轉型風險情境分析

三商美邦人壽人壽盤點 2024 年各營運據點用電量 (註)，並依 2023 年電力排碳係數換算碳排放量，進行情境分析以評估未來碳費可能帶來的財務衝擊。因屬金融保險業，碳排主要來自辦公大樓用電，初步評估對營運成本影響不大。公司將持續進行溫室氣體盤查，並推動節能減碳，確保符合法規要求。



ii. 營運活動轉型風險回應

將採下列措施進行營運據點轉型風險回應及管理。

	高風險	中風險	低風險
風險回應	評估提高使用節能設備比例、增加替代能源 (如太陽能等) 的使用	透過管理手段減少浪費、汰換老舊耗能設備、增加節能設備得使用	持續關注

C. 投融資活動－氣候實體風險評估

本公司依據 IPCC 「衝擊、調適與脆弱度」報告，考量極端氣候事件日益頻繁且強度增加，可能對自然與人類造成廣泛且不可逆的影響，遂針對不動產分布進行極端氣候因子的風險分析。

i. 投資性不動產及房貸業務擔保品實體風險情境分析

(a) 情境分析範疇與設定

三商美邦人壽人壽針對投資性不動產及房貸擔保品，進行氣候實體風險情境分析，考量未來溫室氣體排放路徑對財務之潛在影響。參考國家災害防救科技中心發布之「淹水災害風險圖」，以 2040–2060 年間最嚴峻之 SSP5-8.5 排放情境，推估淹水風險並評估其可能造成的資產價值減損。

(b) 情境分析之執行方法與結果

三商美邦人壽人壽針對高淹水風險之投資性不動產及房貸擔保品，於 2040–2060 年 SSP5-8.5 情境下，參考「實體風險資訊整合平台」之淹水機率及資產減損比例，進行實體風險財務衝擊情境分析，評估淹水災害對資產價值的潛在影響。



(1) 投資性不動產

三商美邦人壽人壽針對高淹水風險之投資性不動產，依據淹水發生機率及不動產價值減損比例，並採用 RA 風險偏好下淹水對房價影響的最大程度，評估潛在價值減損，評估結果顯示風險尚在可控範圍內。

(2) 房貸業務擔保品

三商美邦人壽人壽針對高淹水風險之房貸業務擔保品，採用預期信用損失法進行實體風險情境分析。透過淹水造成的擔保品價值減損比例，對違約機率（PD）及違約損失率（LGD）進行加壓，評估在 SSP5-8.5 情境下的預期損失。評估結果顯示損失金額在可控範圍內。

單位：新台幣百萬

	曝險部位 / 授信餘額	預期損失	預期損失占曝險部位 / 授信餘額比例
投資性不動產	6,932	38	0.55%
房貸業務擔保品	726	0.04	0.01%

ii. 投資性不動產及房貸業務擔保品實體風險回應

三商美邦人壽人壽將採下列措施以管理投資性不動產及房貸實體風險。

面向	高風險	中風險	低風險
投資性不動產	各標的 加強關注災害潛勢變化，面對天災緊急危難事件加強標的檢修	加強關注災害潛勢變化	依程序核准
	同一地區 加強關注災害潛勢變化，面對天災緊急危難事件加強標的檢修	加強關注災害潛勢變化	維持持有
擔保品	單一標的 新案審核時註記標的位於高風險地區	加強關注災害潛勢變化	依程序核准
	同一地區 加強監測，並評估風險值變化狀況	加強關注災害潛勢變化	依程序核准

D. 營運活動－氣候實體風險評估

i. 營運據點實體風險情境分析

(a) 情境分析範疇與設定

三商美邦人壽人壽針對自有營運據點進行氣候實體風險情境分析，考量未來溫室氣體排放路徑的影響。參考國家災害防救科技中心（NCDR）所發布的「淹水災害風險圖」，推估 2040-2060 年最嚴峻 SSP5-8.5 情境下的淹水災害風險，並評估因淹水所產生的復原成本與設備損失對公司財務的潛在衝擊。

(b) 情境分析之執行方法與結果

三商美邦人壽人壽針對中高淹水風險營運據點，依 2040–2060 年 SSP5-8.5 情境，進行實體風險財務衝擊分析。結果顯示：高風險據點預估損失為 0 百萬元，中風險據點為 18 百萬元。公司已訂定持續營運計畫，強化系統復原能力，並定期檢視天然災害對營運的影響，持續優化應對策略以降低風險。



風險等級	曝險部位	預期損失	預期損失占曝險部位比例
高	-	-	-
中	6,150	18	0.29%

ii. 營運據點實體風險回應

將採下列措施進行營運據點實體風險回應及管理。

	高風險	中風險	低風險
風險回應	(1) 評估搬遷之可行性 (2) 確保資料備援的有效 (3) 規劃異地上班的必要 (4) 加強監測，確認公司可持續營運管理	(1) 加強關注災害潛勢變化 (2) 檢視各項產險是否足夠 (3) 定期備援演練	維持運作

• 氣候策略及行動方案

三商美邦人壽人壽氣候使命為：「支持台灣及全球達成 2050 年淨零排放目標」，由第一道防線執行氣候變遷風險管理之流程，鑑別氣候變遷風險與機會對業務、商品、投資及放款等面向之財務影響後，依評估結果及氣候使命擬訂氣候相關策略，包含投資之氣候風險管理、不動產氣候風險評估、追蹤氣候風險對人壽商品影響、聚焦「六大核心戰略產業」新創重點產業投資政策、推動低碳數位保險服務、推動低碳保險商品、綠色營運、能源管理、維持營運持續管理機制、推廣無紙化 公室、確保公司名譽。

• 風險管理

氣候風險納入既有風險管理框架

「風險管理政策」原涵蓋市場風險、信用風險、流動性風險、保險風險等，後來將氣候變遷風險納入控管範圍。依風險管理原則，三商美邦人壽人壽透過辨識、衡量、管理與監控循環程序，積極應對氣候變遷風險，減少其對公司可能產生的負面影響。

風險管理三道防線圖

三商美邦人壽人壽依「保險業內部控制三道防線實務守則」進行氣候變遷風險管理：

氣候風險管理機制

三商美邦人壽人壽將氣候變遷風險納入「風險管理政策」中，並訂定「氣候變遷風險管理辦法」進行控管，在第一道防線執行氣候風險管理時，分析各項風險因子與既有風險之關聯並建立其連結，以整合於整體風險管理制度。

• 氣候風險與機會管理流程

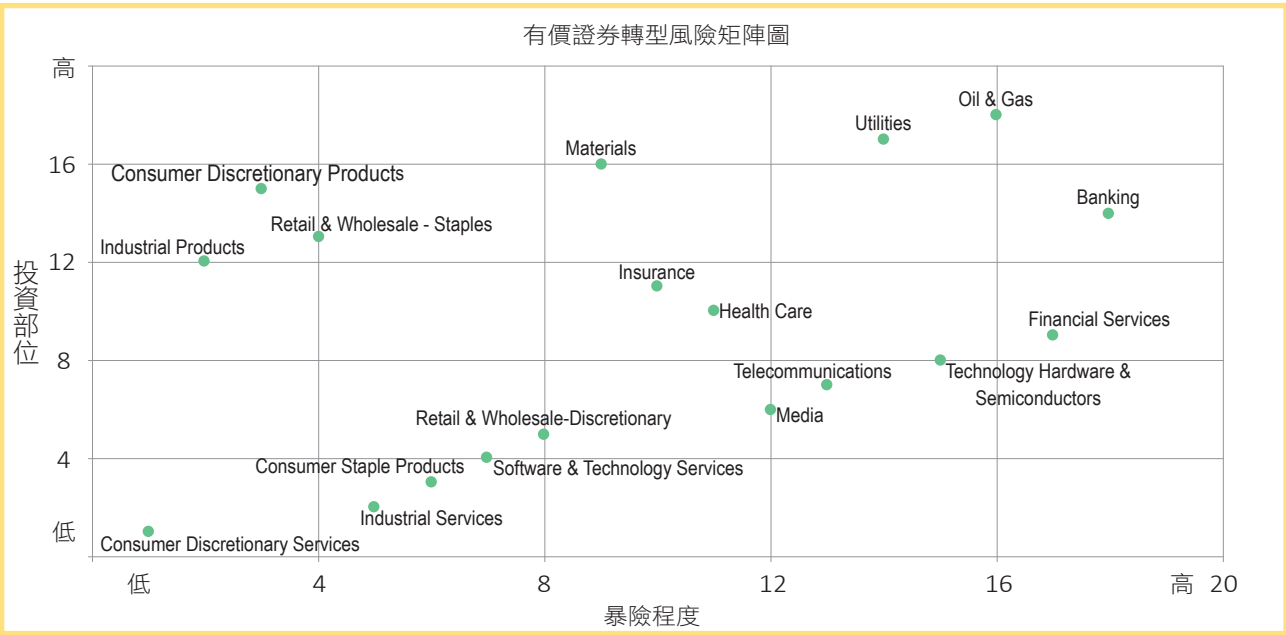
由第一道防線執行氣候風險管理之辨識，針對所辨識出之各項主要風險／機會因子，衡量其對公司業務、商品、投資及放款可能造成之潛在財務影響（如投資收益／營業收入減少、營業費用增加或理賠支出增加等影響），依評估結果擬定並執行短、中、長期因應策略，並將相關執行成效提報風險管理委員會會議審視。

曝險狀況

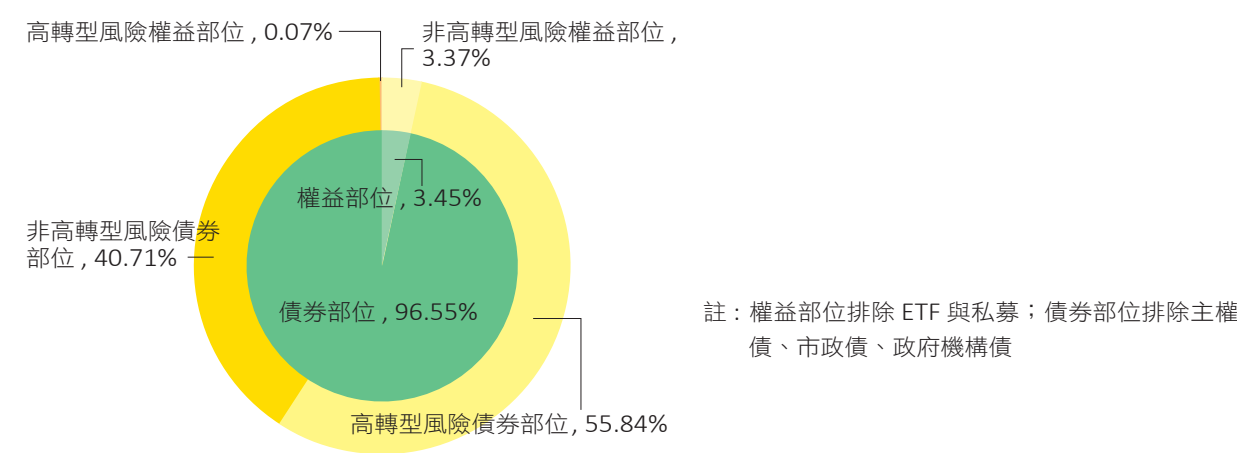
(A) 有價證券投資氣候轉型風險

針對有價證券投資已參考 Moody's 的研究報告執行產業別氣候風險分析。依據各產業別之投資比重，先排列出各產業別之氣候風險對公司曝險程度，再挑選前三大高氣候風險產業進行情境分析，依排序結果前三大產業別分別為銀行、石油天然氣及公用事業。2024 年 12 月底投資組合對前三大高氣候風險產業之曝險占比約為 56%。

有價證券轉型風險矩陣圖



投資組合對前三大高氣候轉型風險產業之曝險占比



2024 年 12 月底，依排序結果前三大產業別分別為銀行、石油天然氣及公用事業，分別占總投資部位 42.7%、6.9% 與 6.3%，投資組合對前三大高氣候風險產業之曝險占比約為 55.9%。

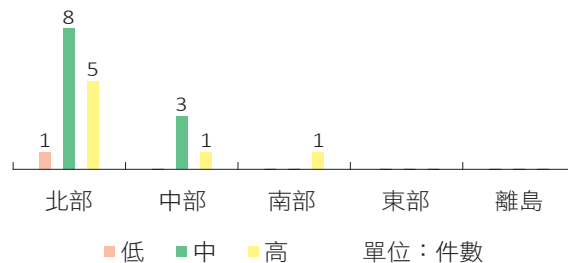
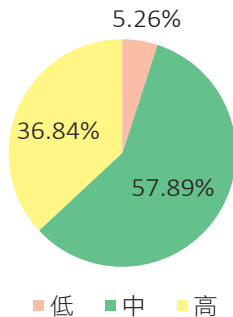


(B) 不動產氣候實體風險

三商美邦人壽人壽參考 NCDR 氣候變遷災害風險平台之 SSP5-8.5 情境（2040–2060 年），進行淹水風險分析，綜合「危害度」、「脆弱度」及「暴險度」，並納入樓層與屋齡等指標進行評估。風險係數依淹水風險、樓層及屋齡分級後相乘計算，總分超過 35 分為高風險。截至 2024 年底，公司持有 19 件投資性不動產中有 7 件（37%）為高風險；房貸擔保品 319 件（6%）及營運據點 1 處（2%）亦屬高風險，並已採取相關管理措施以降低潛在影響。以下以圖示呈現本公司所有不動產風險據點之淹水風險評級：

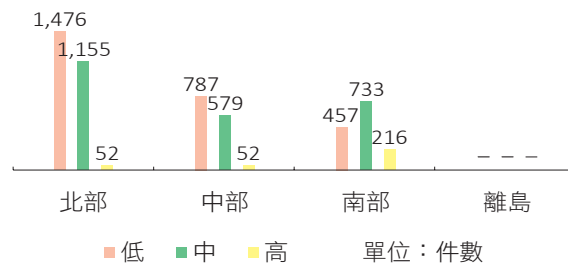
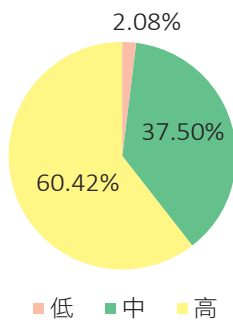
投資性不動產

投資性不動產風險分級



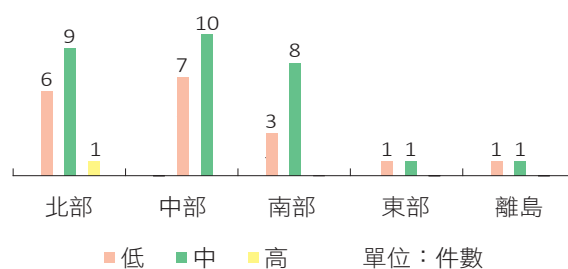
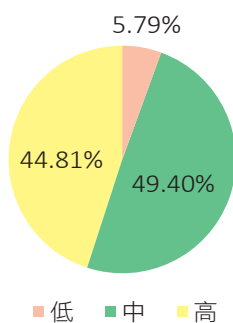
營運據點

營運據點風險分級



房屋貸款擔保品

擔保品風險分級





風險監控

於制定風險胃納、策略及營運計畫時，將所辨識之氣候變遷風險納入考量，並訂定氣候變遷風險之指標及目標，每年相關權責部室監控及管理氣候風險 / 機會之指標及目標達成情形，風險管理部將執行情形每年呈報風險管理委員會及董事會。

盡職治理作為

三商美邦人壽人壽透過股東會、法人說明會、電話會議及實地拜訪等方式，詢問被投資公司對碳風險或與同業 ESG 執行力度差異的看法與規劃，以善盡盡職治理責任並強化被投資公司對 ESG 議題認知。

氣候變遷指標與目標

• 溫室氣體盤查目標

依照金管會永續發展路徑圖，三商投控已於 2024 年完成個體公司溫室氣體盤查及查證^{註 1}；合併報表子公司預計於 2025 年完成溫室氣體盤查、2027 年完成查證。

盤查

- 2024 年完成三商投控 (個體公司) 盤查
- 2025 年完成全集團 (合併報表子公司) 盤查

查證

- 2024 年完成三商投控 (個體公司) 查證
- 2027 年完成全集團 (合併報表子公司) 查證

※ 因本公司 2023 年 9 月辦理現金增資案，於會計年度終了日之實收資本額達到新臺幣 100 億元以上，經證交所回函說明本公司應於 2024 年完成盤查與查證即符合要求。

• 減碳目標、策略及具體行動計畫

2024 年為三商投控最早完成合併財務報告公司盤查資訊之年度，三商投控設定每年較基準年減少 1% 碳排放量作為減量目標。短期設定為近 3 年、中期設定為 10 年，長期設定為 20 年後，最終目標期望可於 2050 年達成政府淨零碳排的目標。

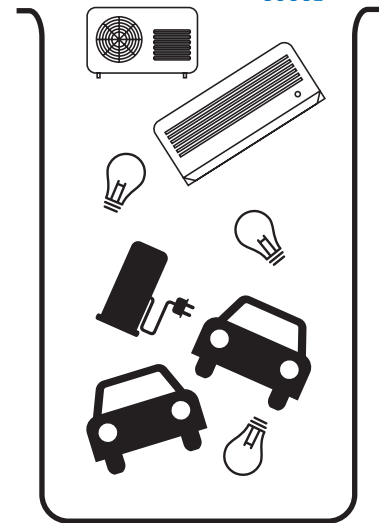
三商集團 溫室氣體減量目標

風險 / 機會指標	2024 年達成情形	短期目標 2025-2027	中期目標 2028-2034	長期目標 2045- 以後
自身營運溫室氣體排放量 (範疇一 + 二)		以 2024 年為基準年，設定未來 3 年將累積減少 3% 的總碳排放量	以 2024 為基準年，設定 2034 年碳排放累積減少 10%	以 2024 為基準年，設定 2045 年碳排放累積減少 20%
自身能源使用量 (用電量)	2024 年為三商投控最早完成合併財務報告公司盤查資訊之年度，	以 2024 為基準年，設定未來 3 年將降低用电量 3%	以 2024 為基準年，設定 2034 年減少用电量 10%	以 2024 為基準年，設定 2045 年減少用电量 20%
自身資源使用量 (用水量)	2024 黏度數據詳如 3.2 章節－溫室氣體盤查。	以 2024 為基準年，設定未來 3 年將降低用水量 3%	以 2024 為基準年，設定 2034 年減少用水量 10%	以 2024 為基準年，設定 2045 年減少用水量 20%
再生能源使用比率		評估考量及規劃總部大樓使用再生能源之可行性	2034 年再生能源使用比率達 30%	配合國家淨零政策，預計 2050 年再生能源使用比率達 100%



• 減碳策略

- 老舊設備汰換（LED 燈具、空調設備）
- 改裝省水設備
- 公務車與租賃車汰換燃油車為油電混合車及電動車
- 評估總部大樓設置電動車充電樁
- 調整職場內空調定時器與溫度控制，並增加空調關閉的頻率。
- 公共區域規定不同時段需求的照明開關模式。
- 導入更多據點設置 ISO 50001 能源管理系統標準。
- 導入綠電轉供。



• 減碳具體行動計畫

以上三商投控設置之減碳目標，已納入永續發展辦公室每月減碳進度表內，按月控管，並將逐步增加減碳目標項目，以精進三商投控之減碳成效。

環境保護相關法規遵循

三商投控恪守各項環境保護法規要求，2024 年旗下子公司皆未發生重大違反環境保護相關法規^{註1}裁罰事件，但仍有部分未盡周全事宜，共計發生 5 件小額罰款人為疏失案件，後續各權責部門也針對不合規事件深究其原因與檢討、提出改善對策，並限期完成改善，避免類似事件再次發生。

發生日期	公司	環保單位	違反法條	違規內容	處理方式	罰款金額
2024/1/17	三商餐飲股份有限公司廣州分公司	高雄市環保局	廢棄物清理法第 27 條第 11 款	因為附近有住戶登革熱，我們也需噴藥消毒，來噴藥發現頂樓積水就開罰了，冷卻水塔下方積水	立即改善	NT\$1,200
2024/5/13	三商餐飲股份有限公司南港分公司	臺北市環保局	違反廢棄物清理法第 27 條第 2 款之規定，並依廢棄物清理法第 50 條第 3 款裁處。	門市污水排放到雨水道，應是排放到污水道。	立即改善	NT\$2,400
2024/11/13	三商餐飲股份有限公司	苗栗縣環保局	廢棄物清理法第 31 條第 1 項第 1 款	頭份一門市部未取得主管機關核可之事業廢棄物清理計畫書即逕行營運	立即改善	NT\$12,000
2024/11/13	三商餐飲股份有限公司	臺北市環保局	廢棄物清理法第 27 條第 2 款	垃圾放置騎樓被民眾檢舉	立即改善	NT\$2,400
2024/11/19	三商餐飲股份有限公司	苗栗縣環保局	廢棄物清理法第 31 條第 1 項第 1 款	苗栗家福門市部未取得主管機關核可之事業廢棄物清理計畫書即逕行營運	立即改善	NT\$12,000

※ 註 1：參考經濟部《經濟部租稅優惠及補助或獎勵案件有違反環境保護勞工或食品安全衛生相關法律且情節重大認定要點》，本公司「重大違反環境保護相關法規」定義為符合下列之一者：（1）經命歇業、撤銷或廢止公司、商業、有限合夥、工廠之登記或食品業者登錄者；（2）遭主管機關開處一個月以上全廠停工或全營業場所停業處分，或命其部分停工停業達三個月以上者；（3）於同一年度因違反同一主管機關環保相關法規，單次或累計被處新臺幣三百萬以上罰鍰者。